

2008-2024 KCI 데이터로 본 한국문학•한국영문학 담론의 시계열적 비교 분석

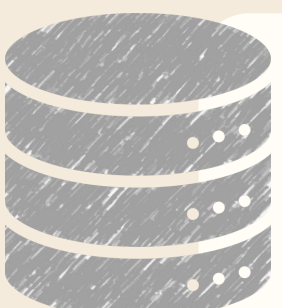
김가연, 박선영, 김병준

한국학중앙연구원 한국학대학원 인문정보학

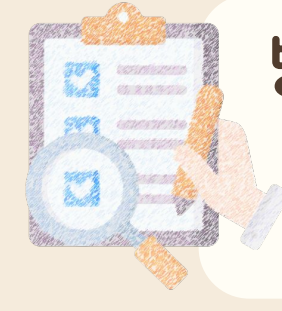
연구 배경 및 목적

한국문학과 한국영문학의 실제 학술 담론의 전개 양상이 동일하다고 보기는 어렵다. 두 분야는 식민•탈식민, 페미니즘, 세계문학 등 유사한 담론 어휘를 공유하면서도 각기 다른 언어•제도•연구자 집단 속에서 발전해왔다. 본 연구는 2008-2024년 KCI 등재 논문 38,295편(한국문학 17,510편, 한국영문학 20,785편)을 대상으로 두 학술장의 담론 분화와 교차 매개 양상을 시계열적으로 비교•분석함으로써, 단일 범주 이면에 존재하는 지식생태계의 분기성을 실증적으로 규명하고자 한다.

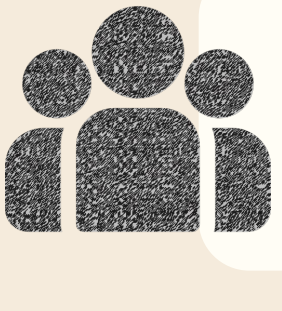
연구 방법



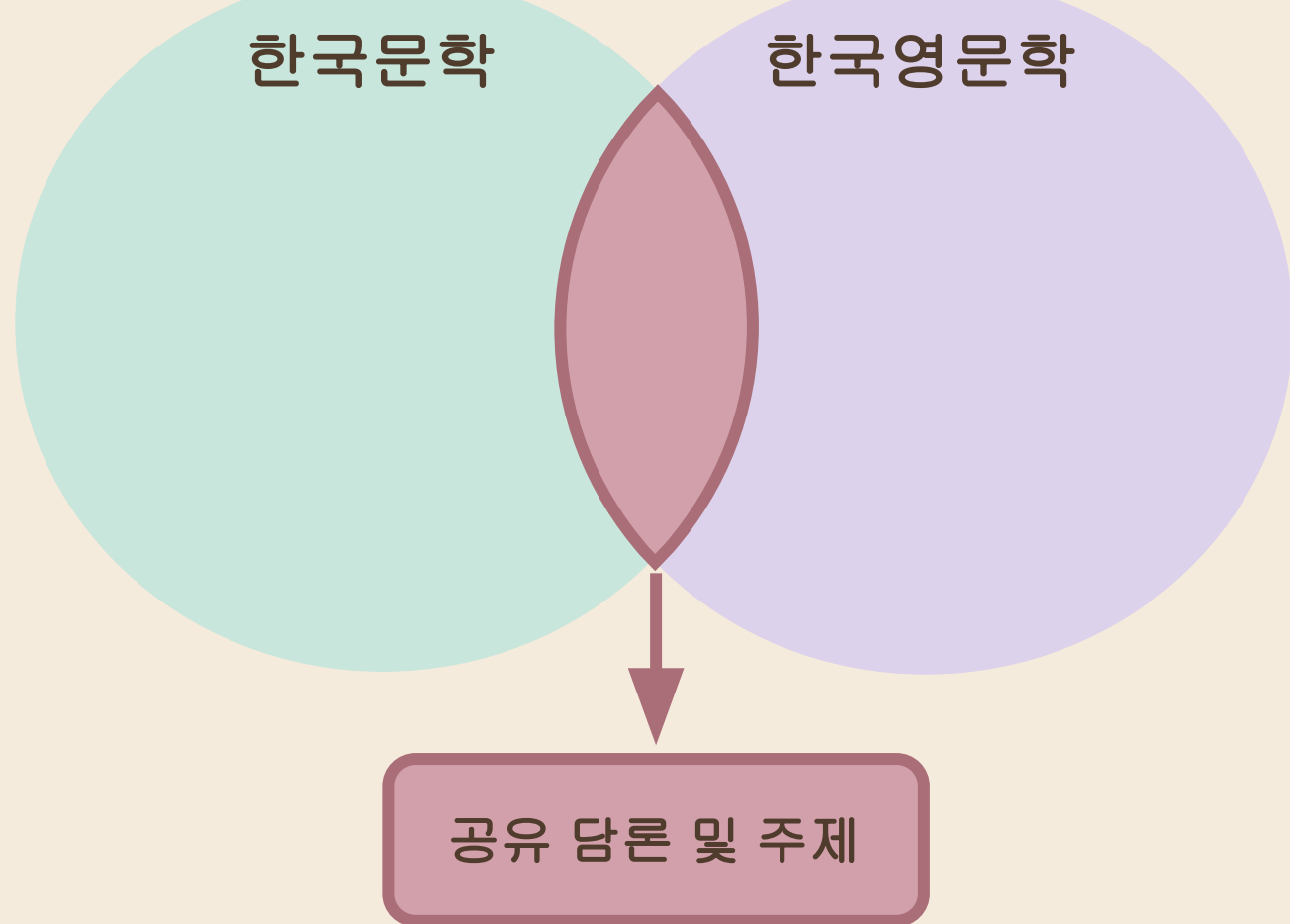
데이터
KCI 38,295편
(2008-2024)



방법
토픽모델링
키워드 네트워크 분석

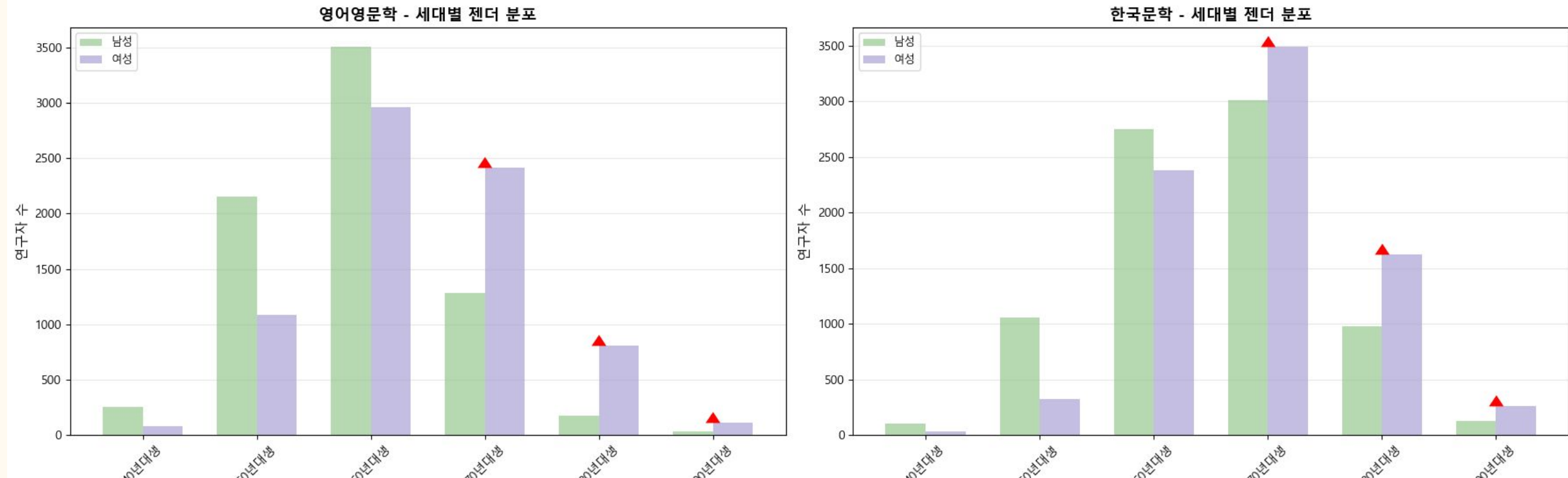


변인
연도별 추이
저자 젠더 및 세대

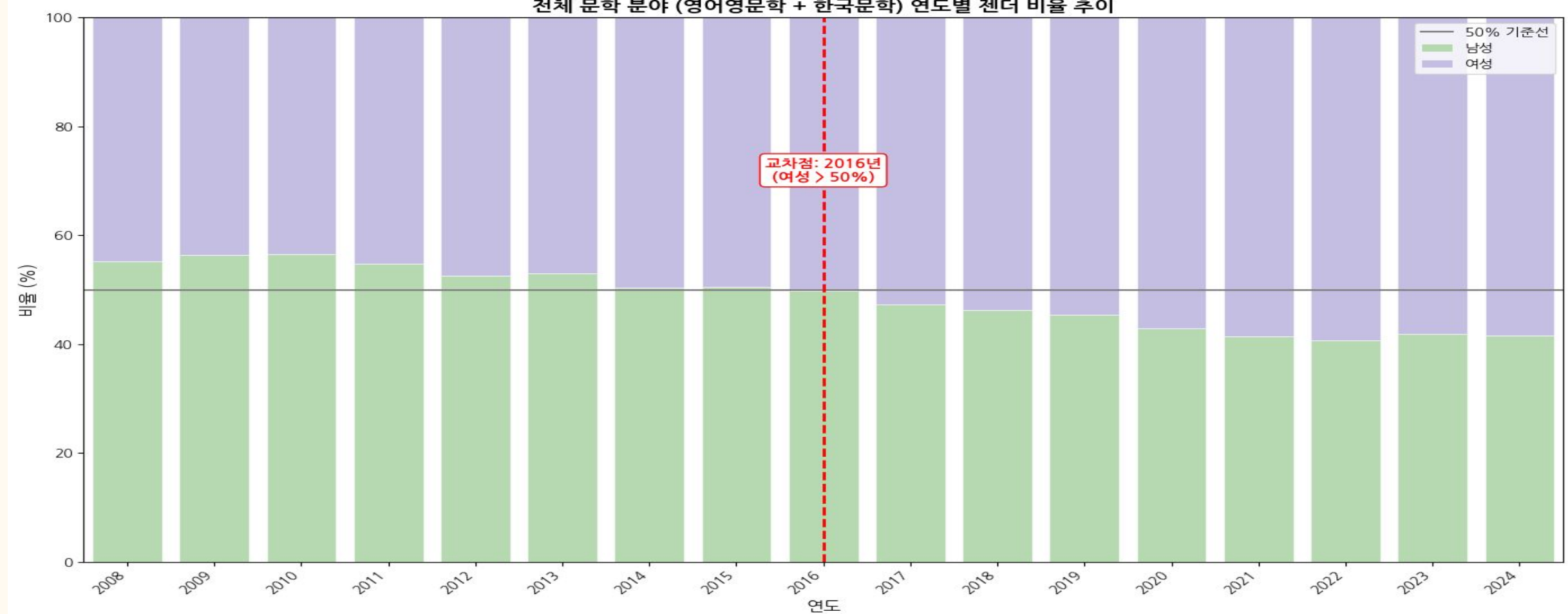


연구 결과

1. 세대별 젠더 분포

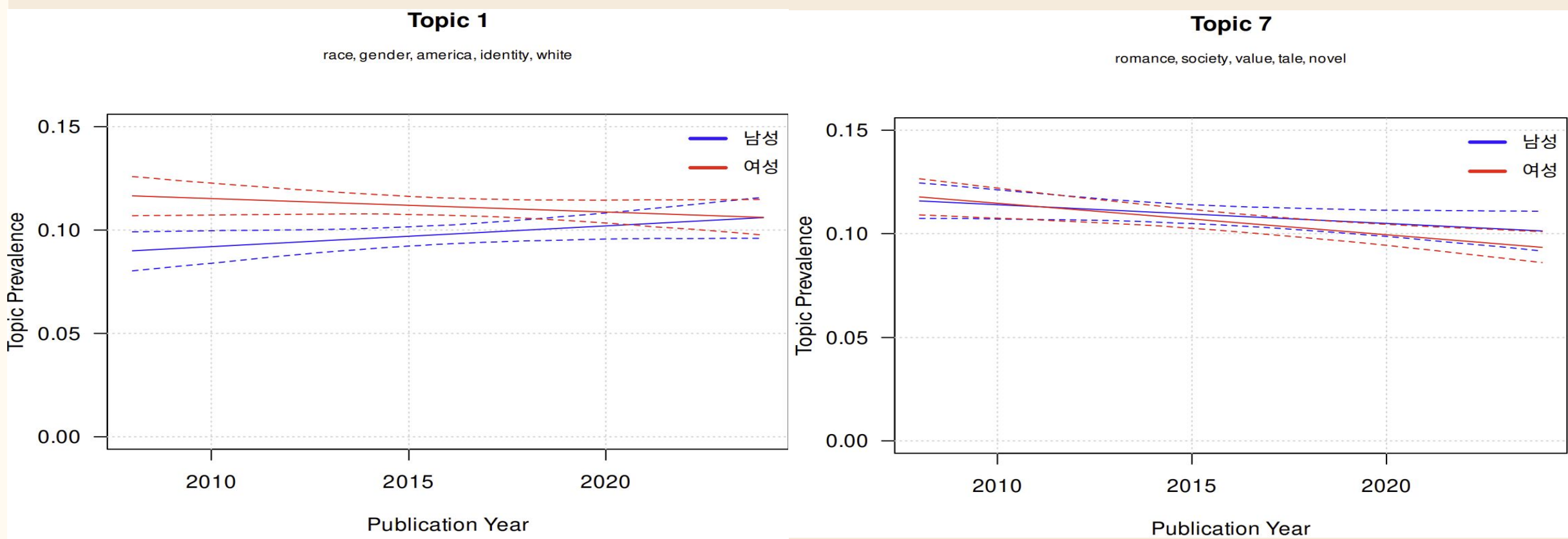


- 70년대생을 기점으로 여성 학자의 양적 우위 발생

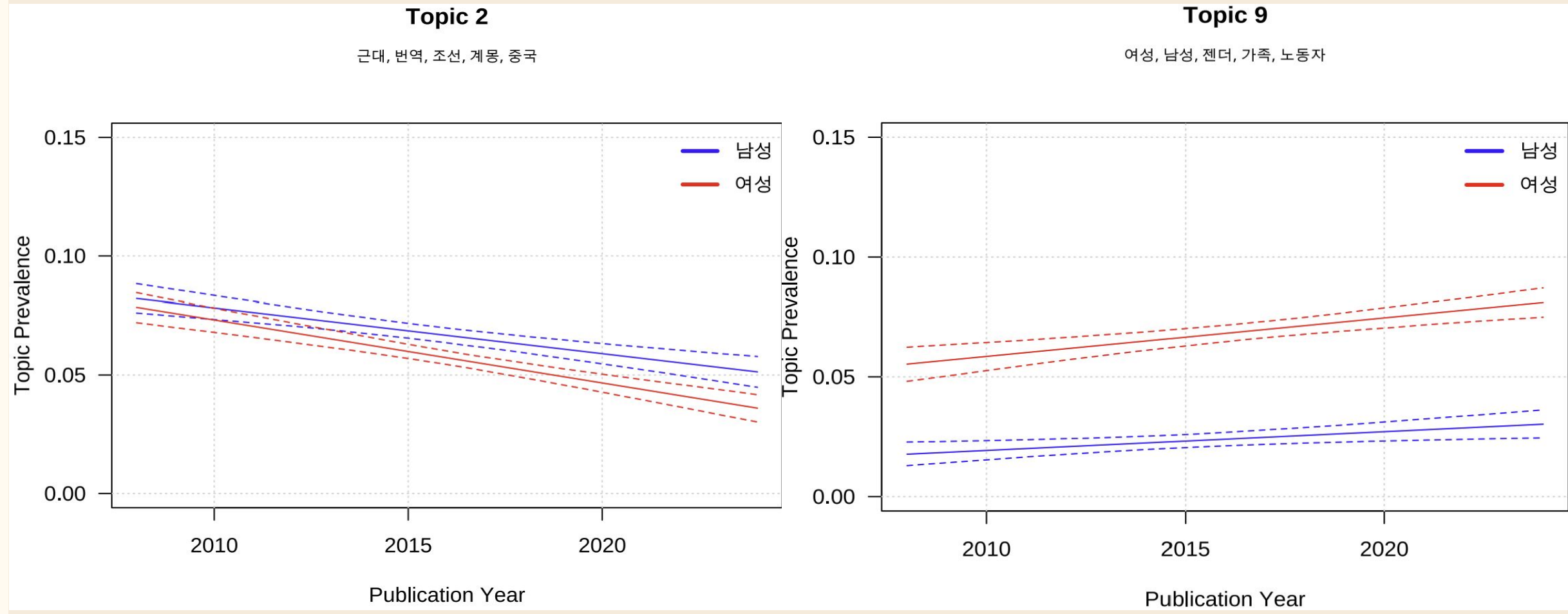


- 2016년: 논문의 여성 저자 비율이 남성 비율을 역전

2. 주요 토픽 추출 및 담론 지형 분석



- 한국영문학은 전통적인 소설 가치나 사회상(T7)에 대한 관심이 남·여 연구자 모두에게 하락세인 한편, 여성 저자들이 주로 연구했던 인종, 젠더, 정체성 담론(T1)의 젠더 편향성은 시간이 갈수록 완화되면서 양적 평형을 이룸



- 한국문학은 근대성•번역(T2) 담론은 남녀 공통으로 하락세인 반면 여성•젠더(T9) 담론은 2010년 이후 여성 연구자를 중심으로 급격히 상승함.

- 국문학은 역사•서사에서 젠더로, 한국영문학은 소설 분석에서 정체성 비평으로 연구의 축이 이동함.

[Topic 11] 서사 이론 및 소설 미학
소설, 서사, 인물, 이야기...

[Topic 8] 영어 교육학 및 학습자 연구
English, Student, Study, Class...

[Topic 6] 문학 교육 및 교육 공학적 활용
연구, 교육, 텍스트, 과정...

[Topic 1] 정체성 정치와 문화 비평 담론
Identity, Gender, Space, Power...



한국문학



한국영문학

3. 세대별 성별 Top 5 인용 학자 비교

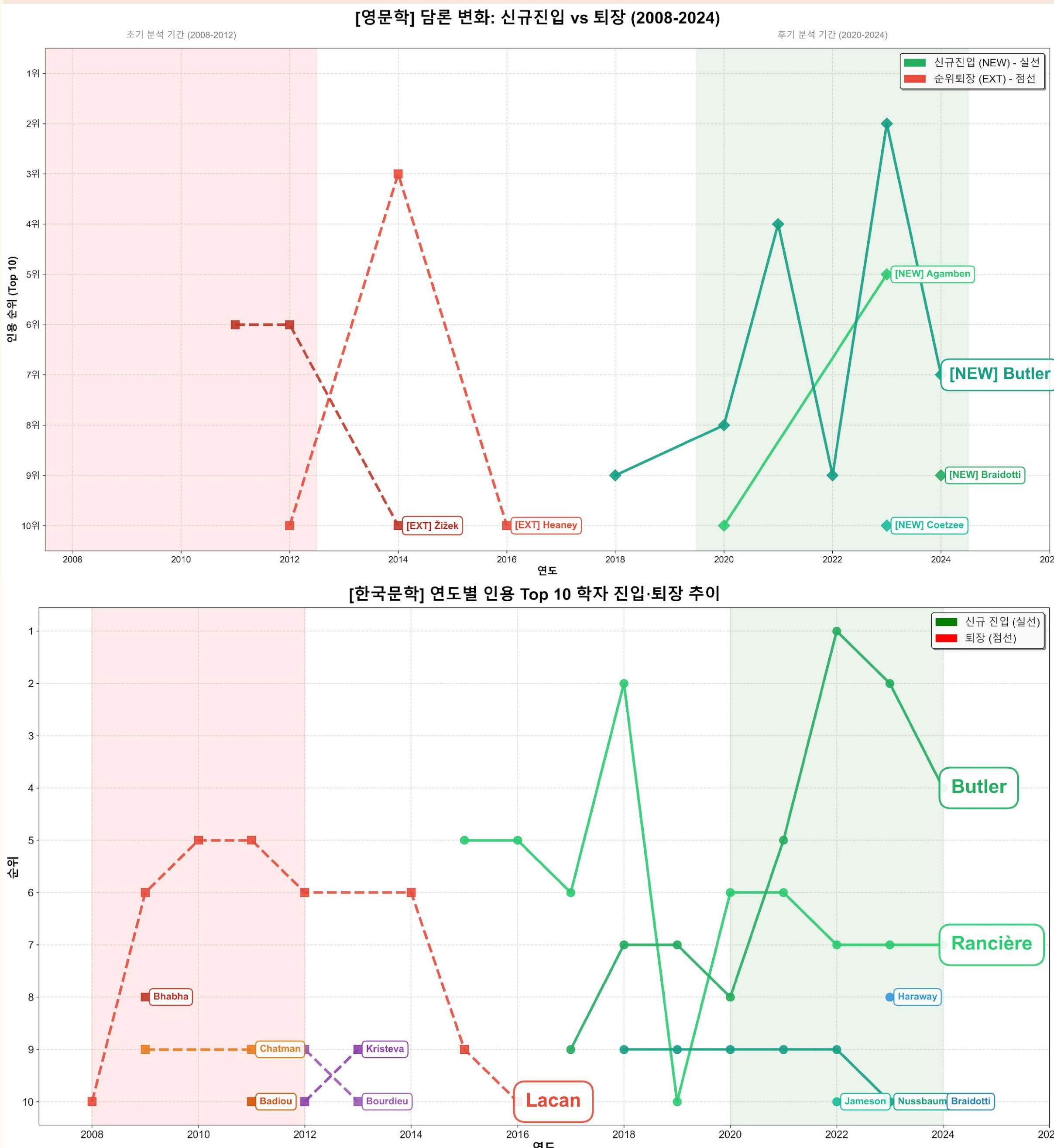


- Deleuze, Foucault, Žižek, Derrida, Freud, Butler: 프랑스 후기구조주의와 정신분석학의 영향력

- 영문학계 대비 한국문학계에서 두드러지는 Žižek의 위상

- 1980년대 여성 연구자들의 Butler 인용

4. 연도별 인용 Top10 학자 진입•퇴장 추이



- 한국영문학: 지젝은 퇴장하는 반면 2010년대 후반 버틀러 (페미니즘), 아감벤 (생명정치), 브라이도티 (포스트휴머니즘) 등의 담론 부상

- 한국문학: 라캉이 퇴장하는 2016년을 기점으로 버틀러, 랑시에르 인용 부상

결론 및 미래 연구

본 연구는 언어(한국어/영어)와 제도(국내 학술지 체계), 인구통계적 규모의 차이가 장기간 누적되며 두 학술장이 서로 다른 방향으로 분기해왔음을 실증적으로 보여준다. 한국(영)문학이라는 범주는 행정적•제도적 편의에 기반한 것일 뿐, 그 아래에는 수렴하지 않는 지식생태계의 분기성이 존재한다. 향후 연구에서는 해외 학술장과의 비교, 인용 네트워크 분석 등을 통해 이러한 분기의 원인과 결과를 더욱 심층적으로 탐구할 필요가 있다.